

Szczecin, dnia 11.02.2021 roku

www.msrgryfia.pl

Dotyczy: Procedury wyboru wykonawcy usługi opracowania dokumentacji projektowej w zakresie modernizacji infrastruktury na potrzeby posadowienia nowego doku pływającego przy nabrzeżu Gdyńskim w Szczecinie – ogłoszonej Zaproszeniem do złożenia oferty z dnia 27.01.2021 r.

Zamawiający - Morska Stocznia Remontowa „Gryfia” S.A. informuje, że w ramach procedury wyboru Wykonawcy usługi, do dnia dzisiejszego do Zamawiającego wpłynęły następujące pytania:

1. Zwracamy się z uprzejmą prośbą o załączenie do akt postępowania Karty informacji Projektu, która pozwoli stwierdzić czy nałożona zostanie decyzja o konieczność sporządzenie Raportu o oddziaływaniu na środowisko czy też nie.

ODPOWIEDŹ: Zamawiający nie może w chwili obecnej przedstawić dokumentacji dotyczącej Karty Informacyjnej Przedsięwzięcia (KIP), gdyż jest ona na etapie opracowywania (końcowy etap). Planowany termin złożenia wniosku do właściwego organu: maksymalnie do końca lutego 2021 r. Według Rozporządzenia Rady Ministrów z dnia 10 września 2019 r. w sprawie przedsięwzięć mogących znacząco oddziaływać na środowisko stocznie remontowe należą do przedsięwzięć mogących potencjalnie znacząco oddziaływać na środowisko, a zatem wymagana jest do dołączenia do wniosku jedynie Karta Informacyjna Przedsięwzięcia. Jednak z uwagi, że organ może zażądać wykonanie i przedłożenie przez wnioskodawcę Raportu o oddziaływaniu przedsięwzięcia na środowisko, Zamawiający przewidują taką możliwość i o ile w toku postępowania administracyjnego okaże się, że niezbędne jest wykonanie i zatwierdzenie Raportu, to realizacja tego spoczywać to będzie na Wykonawcy prac projektowych.

2. Zwracamy się z uprzejmą prośbą o jednoznaczne określenie z jaką częstotliwością Zamawiający planuje prowadzić w czasie realizacji prac projektowych narady techniczne i gdzie będą się one odbywać.

ODPOWIEDŹ: Zamawiający przewiduje, że narady techniczne w czasie realizacji prac projektowych, w formule stacjonarnej będą się odbywały w Szczecinie, nie częściej niż raz na dwa tygodnie. Nie zmienia to faktu, że dopuszczalne jest organizowanie narad w formule on-line w ramach video-konferencji, częściej w zależności od zapotrzebowania Stron.

3. Zwracamy się z uprzejmą prośbą o załączenie do akt postępowanie załącznika graficznego do wniosku o wydanie zezwolenia na wznoszenie sztucznych wysp co pozwoli stwierdzić że zakresem objęto całościowo rejon inwestycji.

ODPOWIEDŹ: Zamawiający dołącza do niniejszej odpowiedzi mapę, stanowiącą załącznik do wniosku o wydanie zezwolenia, skierowanego do właściwego ministra.

4. Zwracamy się z uprzejmą prośbą o jednoznaczne potwierdzenie iż wniosek o zezwolenie na wznoszenie sztucznych wysp obejmuje przesunięcie linii odwodnej nabrzeża Gdyńskiego co będzie koniecznym ze względu na znaczące zwiększenie głębokości przed nabrzeżem.

ODPOWIEDŹ: Zamawiający potwierdza, iż wniosek o zezwolenie na wznoszenie sztucznych wysp obejmuje przesunięcie linii odwodnej nabrzeża Gdyńskiego, co jest do zweryfikowania na dołączonej mapie zgodnie z odpowiedzią do pytania nr 3.

5. Zwracamy się z uprzejmą prośbą o jednoznaczne potwierdzenie, iż Zamawiający posiada bądź będzie posiadał decyzję zezwalającą na wykonanie i utrzymanie kabla podmorskiego który powstanie w wyniku przeniesienia rękawy zasilającej wyspę Gryfię. Kierując się posiadanym doświadczeniem, informujemy iż uzyskanie tej decyzji zajmuje okres około 5 miesięcy co powoduje z dużym prawdopodobieństwem brak możliwości dotrzymania terminu skutecznego złożenia kompletnego wniosku o pozwolenie na budowę dnia 31.07.2021.

ODPOWIEDŹ: Zamawiający nie posiada decyzji na wykonanie i utrzymanie kabla podmorskiego. Po stronie Wykonawcy prac projektowych jest dokonanie niezbędnych uzgodnień, ustaleń i zezwoleń łącznie z uzyskaniem niezbędnych zgód właścicieli terenów wlotowych i wylotowych. Ewentualne pozyskanie decyzji jest po stronie Wykonawcy prac projektowych, o ile będzie to wymagane. W ocenie zamawiającego do wykonania przecisku kablowego pod dnem rzeki wymagane jest zgłoszenie prac do WBiA Urzędu Wojewódzkiego.

6. Zwracamy się z uprzejmą prośbą o jednoznaczne potwierdzenie, iż uzgodniona Analiza nawigacyjna zawiera analizę widoczności, a co za tym idzie oferta nie będzie zawierać sporządzenia analizy widoczności.

ODPOWIEDŹ: Analiza nawigacyjna jest uzgodniona z UM w Szczecinie. W ocenie Zamawiającego Analiza nawigacyjna jest kompletna i wyczerpująca, jednakże intencją Zamawiającego jest (o ile technicznie i nawigacyjnie będzie to możliwe), posadowienia DOKu jak najbliżej nabrzeża Gdyńskiego z mocowaniem DOKu do dalszych usytuowanych od strony zachodniej DOKu. O ile do spełnienia tych wymogów będzie wymagana jej aktualizacja, uzupełnienie, zmiana, to taki zakres prac łącznie z ponownym uzyskaniem zatwierdzenia, spoczywa na Wykonawcy prac projektowych.

7. Zwracamy się z uprzejmą prośbą o potwierdzenie, iż przedłużenie procedur administracyjnych dotyczących:

- a. Decyzji środowiskowej za którą odpowiada Zamawiający, a która ta stanowi załącznik do wniosku o decyzję wodnoprawną
- b. Decyzji o pozwoleniu na wznoszenie sztucznych wyspach oraz układanie kabli w dnie morskim, za którą odpowiada Zamawiający

czego oferent na etapie składania oferty nie jest w stanie przewidzieć, ani przed czym nie jest w stanie się zabezpieczyć będzie stanowiło podstawę do stosownego przedłużenia umownych terminów:

ODPOWIEDŹ: Uzyskanie wszelkich decyzji jest po stronie Wykonawcy prac projektowych, z zastrzeżeniem odpowiedzi do pytania 1, 4, 5, 6 powyżej. Wykonawca prac projektowych zobowiązany jest w ramach uzgadniania harmonogramu prac do wskazania i uzgodnienia wymaganych terminów otrzymania od Zamawiającego decyzji środowiskowej i decyzji o pozwoleniu na wznoszenie sztucznych wysp, których dotrzymanie nie będzie skutkowało roszczeniem o przesunięciu terminu realizacji umowy. Zamawiający liczy się z możliwością przedłużenia terminu realizacji umowy w wyniku przedłużającej się procedury administracyjnej

wydania stosownych decyzji, jednak nie leżących po stronie Wykonawcy prac projektowych, a organu wydającego decyzję.

8. Kierując się posiadanym doświadczeniem, stwierdzamy iż na pozyskanie decyzji wodnoprawnej aktualnie należy czekać około 16 tygodni. Z analizy zapisów zaproszenia wynika, iż potencjalne podpisanie Umowy po II etapie postępowanie przetargowego nastąpi nie wcześniej niż 15.03. Zamawiający najprawdopodobniej pozyska decyzję środowiskową na trzy miesiące od daty złożenia karty informacyjnej o projekcie czyli około 05.05.2021. Zakładając złożenie z wyprzedzeniem wniosku o wydanie decyzji wodnoprawnej w dniu 23.04.2021 (akceptując wezwanie do uzupełnienia braków formalnych w postaci braku decyzji środowiskowej) decyzja wodnoprawna wydana zostanie orientacyjnie z końcem 31.08.2021 za czym idzie brak możliwości złożenia kompletnego wniosku o pozwolenie na budowę w oczekiwanym przez Zamawiającego terminie. Zwracamy się z uprzejmą prośbą o jednoznaczne potwierdzenie, iż w przypadku przedłużających się procedur administracyjnych będą one stanowił podstawę do stosownego przedłużenie trwania umowy ponieważ ani oferent ani Zamawiający nie są w stanie ich przewidzieć a tym bardziej się przed nimi zabezpieczyć.

ODPOWIEDŹ: jak w pytaniu nr 7.

9. Zwracamy się z uprzejmą prośbą o jednoznaczne potwierdzenie, iż raporty z badań podwodnych z października 2020 roku zawierając pomiary grubości ścianki szczelnych wspierających nabrzeża objęte zakresem inwestycji, atest czystości dna objętego inwestycją.

ODPOWIEDŹ: Raport nurkowy zawiera wstępne (jeden profil na nabrzeżu Gdynskim i Gdańskim) badania grubości ścianek szczelnych. Rozszerzenie badań i/lub sens ich wykonania należy do decyzji Wykonawcy prac projektowych. Badania czystości dna nie były wykonywane. W ocenie Zamawiającego, ich wykonanie (w tym badania ferromagnetyczne dna) ma sens po wykonaniu robót rozbiórkowych, przed robotami budowlanymi w zakresie niezbędnym dla ich wykonania i po wykonaniu tych robót. Jeżeli, w ocenie Wykonawcy prac projektowych, do prawidłowego zrealizowania przedmiotu umowy i późniejszej realizacji inwestycji, wymagane jest rozszerzenie zakresu badań podwodnych i wykonanie atestu czystości dna, w tym badania ferromagnetyczne dna akwenu, to wykonanie tych prac spoczywa na Wykonawcy prac projektowych.

10. Zwracamy się z uprzejmą prośbą o jednoznaczne potwierdzenie, iż raporty z badań podwodnych z października 2020 roku zawierając inwentaryzację stanu ustroju palowego nabrzeża (stopień skorodowania pali).

ODPOWIEDŹ: Według raportu nurkowego takie badania wstępnie zostały wykonane wykorzystując istniejące „okna” w ścianie szczelnej. W ocenie Zamawiającego, stwierdzony stan techniczny (w tym stopień skorodowania rzędu 3 mm) badanych pali w rejonie utwierdzenia należy uznać za dobry. Jeżeli, w ocenie Wykonawcy prac projektowych, do prawidłowego zrealizowania przedmiotu umowy i późniejszej realizacji inwestycji, wymagane jest rozszerzenie zakresu badań, to wykonanie tych prac spoczywa na Wykonawcy prac projektowych.

11. Zwracamy się z uprzejmą prośbą o jednoznaczne określenie jakiego rodzaju plany batymetryczne Zamawiający posiada. Czy są to:

- a. Sondaże autoryzowane zawierające:
 - i. Dokumenty w formie papierowej
 - ii. Pliki w formacie DWG (bądź innym przestrzennie obrazującym dno)

ODPOWIEDŹ: Zamawiający posiada dokumentację w formie papierowej, w formacie .pdf oraz w formacie.txt.

12. Zwracamy się z uprzejmą prośbą o jednoznaczne potwierdzenie, iż Zamawiający posiada prawa do Mapy do celów projektowych w formie licencji potwierdzającej fakt jej pozyskania a co za tym idzie oferent nie będzie musiał jej ponownie pozyskiwać i nie uwzględni jej w przygotowywanej ofercie.

ODPOWIEDŹ: Zamawiający posiada całość autorskich i pokrewnych praw majątkowych do utworów wykonanych przez Wykonawcę koncepcji, w tym mapy do celów projektowych.

13. Zwracamy się z uprzejmą prośbą o jednoznaczne potwierdzenie, iż ofertą nie mają być objęte terenowe badania geotechniczne, a wyniki z nich Zamawiający przekaże projektantowi.

ODPOWIEDŹ: Zamawiający podpisał umowę z Podmiotem Zewnętrznym na wykonanie usługi do polegającej na opracowaniu Dokumentacji geologiczno-inżynierskiej wraz z Projektem robót geologicznych dla przedmiotowej inwestycji. Podmiot Zewnętrzny zobowiązany jest do wykonania przedmiotu umowy z przeprowadzeniem procedury i uzgodnień z właściwymi organami administracji, zgodnie z obowiązującymi przepisami prawa, w szczególności z ustawą z dnia 7 lipca 1994 r. Prawo budowlane (t.j. Dz. U. z 2020 r. poz. 1333 z póź. zm.) i ustawą z dnia 9 czerwca 2011 r. Prawo geologiczne i górnicze (t.j. Dz. U. z 2020 r. poz. 1064, 1339 z póź. zm.), mających na celu uzyskanie dokumentacji niezbędnej do projektu budowlanego dla inwestycji „Przebudowa nabrzeża Gdyńskiego wraz z posadowieniem doku nr 8 przy Wyspie Gryfia w Szczecinie”, w tym wykonania głębi dokowej. Pozostałe działania w tym stanowisko w sprawie dokumentacji dostarczonej przez Zamawiającego, są po stronie Wykonawcy prac projektowych. Jeżeli, w ocenie Wykonawcy prac projektowych, do prawidłowego zrealizowania przedmiotu umowy i późniejszej realizacji inwestycji, wymagane jest rozszerzenie zakresu badań podłoża gruntowego, to wykonanie tych prac spoczywa na Wykonawcy prac projektowych

14. Zwracamy się z uprzejmą prośbą o jednoznaczne potwierdzenie, iż geotechniczne badania zlecone przez Zamawiającego zawierają badanie pod kątem składu chemicznego materiału zalegającego na dnie który to będzie w zakresie projektu podlegał wyczerpaniu a następnie utylizacji.

ODPOWIEDŹ: Zamawiający wykona we własnym zakresie badania potwierdzające czystość pod kątem składu chemicznego materiału zalegającego na dnie (Zamawiający posiada pilotażowe badania dna).

15. Zwracamy się z uprzejmą prośbą o jednoznaczne potwierdzenie, iż Zamawiający jest w posiadaniu wyników badań potwierdzających czystość chemiczną materiału zalegającego na dnie przed nabrzeżem Gdyńskim.

ODPOWIEDŹ: Zamawiający posiada pilotażowe badania dna.

16. Zwracamy się z uprzejmą prośbą o jednoznaczne potwierdzenie, iż Zamawiający posiada dokumentację archiwalną dla obiektów które będą podlegały rozbiórce lub przebudowie.

ODPOWIEDŹ: Zamawiający potwierdza posiadanie dokumentacji archiwalnej dla obiektów podlegających rozbiórce lub przebudowie w zakresie umożliwiającym identyfikację ich konstrukcji.

17. Zwracamy się z uprzejmą prośbą o jednoznaczne potwierdzenie iż przebudowa nabrzeża Gdyńskiego ma prowadzić to zagwarantowania głębokości technicznej -17,0 metra.
ODPOWIEDŹ: Przewidywana głębokość techniczna nabrzeża jest uwarunkowana od parametrów i lokalizacji głębi dokowej oraz przyjętej konstrukcji nabrzeża przez Wykonawcę prac projektowych. Nie jest to parametr wymagany a przewidywany.
18. Zwracamy się z uprzejmą prośbą o jednoznaczne określenie, iż Zamawiający posiada przeglądy okresowe nabrzeża Gdyńskiego i Gdańskiego, które to zostaną przekazane projektantowi.
ODPOWIEDŹ: Zamawiający posiada aktualne przeglądy okresowe w/w nabrzeży i zostaną one przekazane Wykonawcy prac projektowych, z którym zostanie zawarta umowa.
19. Zwracamy się z uprzejmą prośbą o jednoznaczne określenie jakie w chwili obecnej jest obciążenie nabrzeża Gdyńskiego w jego części eksploatacyjnej.
ODPOWIEDŹ: Zgodnie z decyzją na użytkowanie nabrzeża Gdyńskiego obciążenie zastępcze wynosi obecnie 20 kN/m². Należy jednak zwrócić uwagę, że na konstrukcji nabrzeża i w bezpośrednim jego zapleczu możliwe są obciążenia skupione, które można zamienić na obciążenia równomiernie rozłożone. Jako wartość minimalną takiego obciążenia do obliczeń morskich budowli hydrotechnicznych w stoczniach produkcyjnych i remontowych należy przyjąć 30 kN/m², a w przypadku obciążania zaplecza 40 kN/m²
20. Zwracamy się z uprzejmą prośbą o jednoznaczne potwierdzenie, iż projektem objąć należało będzie tylko pierwszą linię nabrzeża (płyta nadbudowy nabrzeża).
ODPOWIEDŹ: Zakres przebudowy (projekt) powinien obejmować wszystkie linie – również poza linią nabrzeża.
21. Zwracamy się z uprzejmą prośbą o jednoznaczne potwierdzenie, iż zaplecze (druga linia = strefa poza płytą nabrzeża) nabrzeża Gdańskiego nie leży w zakresie projektu.
ODPOWIEDŹ: Jak dla pytania 20 powyżej.
22. Zwracamy się z uprzejmą prośbą o jednoznaczne potwierdzenie iż zakresem przebudowy nie jest objęte zaplecze nabrzeża Gdyńskiego a jedynie jego część nośna i eksploatacyjna (tzw pierwsza linia) . Pragniemy nadmienić iż zaplecze stanowi tzw drugą linię nabrzeża tylko pośrednio wpływającą na nabrzeże.
ODPOWIEDŹ: Jak dla pytania 20 powyżej.
23. Zwracamy się z uprzejmą prośbą o jednoznaczne potwierdzenie, iż korona pomostu ma znajdować się na rzędnej +1,5 mKr a taka rzędna zawarta jest w karcie informacyjnej projektu i docelowo w decyzji środowiskowej. Pragniemy nadmienić, iż w zakresie sporządzanej karty informacji o projekcie obowiązkowym jest potwierdzenie odporność projektowanego obiektu na zmiany klimatyczne, a w tym przypadku w szczególności na podnoszące się poziomy wody. W chwili obecnej dla omawianego rejonu nowo projektowane obiekty bądź przebudowywane istniejące mają rzędne na poziomie około 2,2 mKr za czym idzie fakt iż nadbudowa pomostu oraz sieci w niej przebiegające potencjalnie za jakiś czas znajdą się pod wodą.
ODPOWIEDŹ: Podtrzymujemy: korona pomostu jak i nabrzeży przylegających ma się znajdować na rzędnej +1,5m nrm wg Kr; W ocenie Zamawiającego, ze względów eksploatacyjnych a także wymogów prawnych, konieczne będzie wykonanie krawężnika ochronnego wysokości 20 cm.

24. Zwracamy się z uprzejmą prośbą o jednoznaczne potwierdzenie, iż dokumentacja geotechniczna oraz badanie terenowe, które to zostaną zgodnie z opisem OPZ dostarczone przez Zamawiającego uwzględniają trasę przewidywanych przewiertów bądź przecisków sterowanych.
ODPOWIEDŹ: Dokumentacja Geologiczni inżynierska nie zawierają badań w linii przecisku kablowego Jeżeli, w ocenie Wykonawcy prac projektowych, do prawidłowego zrealizowania przedmiotu umowy i późniejszej realizacji inwestycji, wymagane jest wykonanie badania podłoża gruntowego w linii przecisku, to wykonanie tych prac spoczywa na Wykonawcy prac projektowych
25. Zwracamy się z uprzejmą prośbą o jednoznaczne określenie jakie „inne” (OPZ pkt 4 podpunkt f) sieci zasilające wyspę Gryfię należało będzie przeprowadzić pod dnem rzeki Odry.
ODPOWIEDŹ: Zamawiający usuwa słowo „inne” z treści OPZ pkt. 4 ppkt. F.
26. Zwracamy się z uprzejmą prośbą o jednoznaczne określenie w jakim miejscu będzie miała się znajdować komora wylotowa przewiertu, a co za tym idzie prosimy o potwierdzenie iż Zamawiający będzie w stanie przedstawić oświadczenie o prawie do dysponowania daną nieruchomością na cele budowlane.
ODPOWIEDŹ: Jako miejsce komory wylotowej przewiertu należy przyjąć miejsce zaznaczone na mapie dołączonej do Koncepcji (w rejonie Biurowca MSR Gryfia). Zamawiający jest dzierżawca terenu, na którym będzie znajdować się komora wylotowa przewiertu.
27. Zwracamy się z uprzejmą prośbą o jednoznaczne graficzne wskazanie planowanego przebiegu kabla elektroenergetycznego oraz innych sieci, które należy przeprowadzić pod dnem rzeki Odry.
ODPOWIEDŹ: Patrz odpowiedzi do pytania 25 i 26 powyżej.
28. Zwracamy się z uprzejmą prośbą o jednoznaczne określenie jaki zakres nawierzchni nabrzeża Gdyńskiego będzie podlegał remontowi i przebudowie a docelowo jaki obszar będzie podlegał odwodnieniu.
ODPOWIEDŹ: Przewidywany zakres remontu nawierzchni i przystosowania podłoża do zakładanych obciążeń użytkowych oraz odwodnienia, obejmuje obszar o długości – wzdłuż nabrzeża Gdyńskiego – 270 m i zmiennej szerokości od – w części południowej – 20 m do 50 ÷ 60 m w części północnej (wraz z Nabrzeżem Gdańskim).
29. Zwracamy się z uprzejmą prośbą o jednoznaczne potwierdzenie, iż pokład doku ma być zasilany tylko w sieci branży sanitarnej, a nie będzie miał być zasilany w sieci branży elektroenergetycznej.
ODPOWIEDŹ: Pokład doku będzie również zasilany w sieci branży elektroenergetycznej.
30. Celem zachowania równowagi pomiędzy oferentem i Zamawiającym zwracamy się z uprzejmą prośbą o usunięcie z zapisów OPZ sformułowań „między innymi” / „co najmniej”. Sformułowań te są bardzo niejednoznaczne i pozwalają na daleko idącą dowolną interpretację, która potem jest wykorzystywana przeciwko projektantowi.
ODPOWIEDŹ: Zamawiający usuwa sformułowanie „między innymi” występujące w pkt. 4 lit. b OPZ. Jednocześnie Zamawiający wyjaśnia, iż opisując przedmiot zamówienia Zamawiający wskazał jedynie minimalne wymagania. Jeżeli w ocenie Wykonawcy zaprojektowanie dodatkowych innych niż wymienione elementy w OPZ pozwoli na uzyskanie lepszych niż zakładane warunków eksploatacyjnych, logistycznych lub osiągnięcie niższych kosztów

wykonawstwa zaprojektowanych rozwiązań, intencją Zmawiającego będzie przyjęcie takich rozwiązań.

Niezależnie od powyższego, jeżeli w toku projektowania ujawni się potrzeba zaprojektowania dodatkowych niewymienionych w OPZ elementów, które będą niezbędne dla osiągnięcia prawidłowej funkcjonalności tych wymienionych, Wykonawca będzie zobowiązany do wykonania tych prac.

31. Zwracamy się z uprzejmą prośbą o doprecyzowanie sformułowań trap i wieże instalacyjne. Prosimy o określenie czemu mają one służyć i w jakie instalacje należy je wyposażyć.

ODPOWIEDŹ: Jedna wieża instalacyjna, usytuowana na końcu nowego pirsu, służąca do elastycznego połączenia Doku z lądem podczas jego pracy czyli zanurzenia i wynurzenia. Dostarczane są za ich pomocą wszystkie media, to znaczy energię elektryczną 15 kV i 04 kV, woda techniczna (p.poż), pitna (ozonowana), sanitarna, gazy techniczne (tlen, acetylen), sprężone powietrze, para wodna. Podstawowa komunikacja piesza i kołowa pomiędzy pirsami a dokiem będzie się odbywała przez dwie rampy. Minimalna szerokość użytkowa rampy 6 m, nachylenie rampy w okresie stanów średnich 10 ÷ 12 %, dopuszczalne obciążenie na oś 10 T/oś. Dwa trapy awaryjne mają służyć komunikacji pieszej z lądem podczas pracy doku jak i podczas jego zanurzenia.

32. Zwracamy się z uprzejmą prośbą o jednoznaczne potwierdzenie iż trap nie będzie wykorzystywane przez pojazdy wjeżdżając do doku. Jeśli będą wjeżdżały pojazdy prosimy o określenie jakiego typu będą to pojazdy (obciążenia na oś).

ODPOWIEDŹ: Pojazdy będą wjeżdżały na DOK przez dwie rampy, a trap służy tylko do komunikacji pieszej, max obciążenie rampy to 10T/oś.

33. Zwracamy się z uprzejmą prośbą o jednoznaczne potwierdzenie, iż Zamawiający jest w posiadaniu projektu doku numer 8, z którego informację będą niezbędnymi do sporządzenia projektu między innymi dalsze kotwiących.

ODPOWIEDŹ: Zamawiający jest w posiadaniu Planu Ogólnego i Opisu Technicznego stanowiących dokumentację projektu kontraktowego. Dok jest w fazie projektowania. Dokumentacja w niezbędnym dla usługi projektowej zakresie zostanie przekazana Wykonawcy, z którym zostanie zawarta umowa.

34. Zwracamy się z uprzejmą prośbą o jednoznaczne potwierdzenie iż w zakresie przebudowywanych 300 metrów nabrzeża Gdańskiego nie znajdują się jakiegokolwiek czynne wyloty kanalizacji deszczowej.

ODPOWIEDŹ: W rejonie przebudowywanych 300 metrów nabrzeża znajdują się:

- czerpnia wody przemysłowej do hydroforni,
- czerpnia wody przemysłowej do chłodzenia kompresora CENTAC,
- zrzut wody pochłodniczej z kompresora CENTAC.

Wykonany w 2020 r. przegląd nurkowy zawiera inwentaryzację wylotów.

35. Zwracamy się z uprzejmą prośbą o jednoznaczne potwierdzenie, iż Zamawiający posiada pozwolenia wodno prawne dla wylotów kanalizacji w rejonie istniejącego pirsu prowadzącego do istniejącego doku.

ODPOWIEDŹ: Na terenie nabrzeża Gdyńskiego nie ma obecnie kanalizacji deszczowej. Taka kanalizacja powinna zostać zaprojektowana i wykonana z odprowadzeniem do wód

powiedzeniowych i systemem podczyszczeniowym. MSRGR nie posiada zatem obecnie pozwolenia wodnoprawnego na odprowadzenie wód opadowych i roztopowych.

36. Zwracamy się z uprzejmą prośbą o jednoznaczne potwierdzenie, iż sieci przebiegające na płycie istniejącego nabrzeża Gdyńskiego nie będą podlegały przełożeniom i nie są objęte zakresem projektu.

ODPOWIEDŹ: Sieci przebiegające na płycie istniejącego nabrzeża będą podlegały modernizacji i przełożeniom. Zamawiający zakłada, że w ramach wykonania inwestycji, sieci przebiegające na płycie istniejącego nabrzeża będą podlegały modernizacji i przełożeniom.

37. Zwracamy się z uprzejmą prośbą o jednoznaczne potwierdzenie, iż istniejąca konstrukcja nabrzeża Gdańskiego na jego krańcu zachodnim pozwala na przedłużenie torów żurawia stocznioowego (czy istnieją miejsca belek podtorowych są wsparte na dedykowanym rzędzie pali).

ODPOWIEDŹ: W ocenie Zamawiającego, istniejąca konstrukcja nabrzeża Gdańskiego pozwala na przedłużenie torów żurawia stocznioowego, jednakże ze względu na przewidywane obciążenie użytkowe pomostu technologicznego prawdopodobnie konieczne będzie wzmocnienie konstrukcji tego nabrzeża. Weryfikacja oceny Zamawiającego, wykonanie analizy istniejącej konstrukcji, spoczywa na Wykonawcy prac projektowych i jest powiązane z przyjętym do realizacji przez Wykonawcę prac projektowych, szczegółowym rozwiązaniem konstrukcyjnym przebudowanego nabrzeża.

38. Zwracamy się z uprzejmą prośbą o jednoznaczne potwierdzenie, iż w zakresie przebudowy nawierzchni leży przebudowa kanalizacji deszczowej wraz z wykonaniem systemu podczyszczeniowego koncepcyjnie opisanego w opracowaniu „Koncepcja modernizacji infrastruktury wraz z głęboką dokową niezbędną do posadowienia i eksploatacji Doku pływającego nr 8 przy Nabrzeżu Gdyńskim w Szczecinie”.

ODPOWIEDŹ: W zakresie przebudowy nawierzchni leży zaprojektowanie nowej kanalizacji odprowadzenia wód deszczowych i roztopowych z systemem podczyszczeniowym i odprowadzeniem do wód powierzchniowych. Obecnie na nabrzeżu Gdyńskim brak jest kanalizacji deszczowej.

39. Zwracamy się z uprzejmą prośbą o jednoznaczne potwierdzenie, iż Zamawiający nie będzie oczekiwał od oferenta wykonania badań gruntów dedykowanych dla wykonania przewiertów sterowanych.

ODPOWIEDŹ: O ile nie będzie to wymagane dla należytego wykonania dokumentacji projektowej oraz prawidłowej realizacji inwestycji.

40. Zwracamy się z uprzejmą prośbą o jednoznaczne potwierdzenie, iż Zamawiający nie będzie oczekiwał od oferenta przeprowadzenia procedura administracyjnych zezwalających na wykonanie terenowych badań gruntów dedykowanych przewiertom.

ODPOWIEDŹ: Jak dla pytania nr 2 powyżej.

41. Kierując się posiadaniem doświadczeniem stwierdzamy, iż przeprowadzone badania gruntów na rzecz przebudowy Nabrzeża Gdyńskiego nie spełniają wymagań przedmiotowych rozporządzeń (siatka otworu na bazie trójkątów o wymiarze boków ca 50 metrów). Zwracamy się z uprzejmą prośbą, iż Zamawiający nie będzie oczekiwał od oferenta dodatkowych badań gruntowych.

Wykonanie dodatkowych badań gruntowych z jednej strony wiąże się z pozyskaniem stosownych pozwoleń administracyjnych, a z drugiej strony pozwala na optymalizację która jest premiowana zgodnie z zapisami Umowy.

ODPOWIEDŹ: Zlecony przez Zamawiającego dla Podmiotu Zewnętrznego zakres prac w ramach usługi polegającej na opracowaniu Dokumentacji geologiczno-inżynierskiej wraz z Projektem robót geologicznych dla przedmiotowej inwestycji, zakłada wykonanie dodatkowych badań geologicznych, w miejscach, które będą tworzyły łącznie z badaniami archiwalnymi siatkę na bazie trójkątów o wymiarze boków ca 50 metrów, tj. zgodnie z obowiązującymi przepisami prawa.

42. Kierując się posiadanym doświadczeniem stwierdzamy iż, ze względu na okres w którym wykonane zostało istniejące nabrzeże a zarazem rozstaw pomiędzy istniejącymi palami stwierdzamy, iż wykonanie proponowanych mikropali będzie wyjątkowo trudnym do realizacji ze względu na kolizje które wystąpią. Zwracamy się z uprzejmą prośbą o jednoznaczne określenie, iż Zamawiający dopuszcza odmienne rozwiązania techniczne.

ODPOWIEDŹ: Koncepcja jest wyłącznie materiałem pomocniczym, Wykonawca prac projektowych ma prawo swobodnie przyjąć określone rozwiązania techniczne w celu prawidłowego wykonania umowy.

43. Analizując zapisy sporządzonej „Koncepcji modernizacji infrastruktury wraz z głębia dokową niezbędną do posadowienia i eksploatacji Doku pływającego nr 8 przy Nabrzeżu Gdyńskim w Szczecinie” stwierdzamy iż założono brak przekazywania sił poziomych od projektowanej konstrukcji wychodzącej na wodę. Prosimy o potwierdzenie, iż jest to świadome działanie Zamawiającego, które docelowo powoduje nierównomierną pracę konstrukcji i ma ono być przyjęte przez projektanta prowadzącego do pozyskania pozwolenia na budowę.

ODPOWIEDŹ: Koncepcja jest wyłącznie materiałem pomocniczym, Wykonawca prac projektowych ma prawo swobodnie przyjąć określone rozwiązania techniczne w celu prawidłowego wykonania umowy.

44. Zwracamy się z uprzejmą prośbą o jednoznaczne potwierdzenie, iż wyjście na wodę linii odwodnej nabrzeża ma zostać oddylatowane od istniejącego nabrzeża w sposób powodujący brak przekazywania sił. Zdaniem oferenta takie rozwiązanie powoduje nierównomierną pracę konstrukcji nowej oraz istniejącej.

ODPOWIEDŹ: Koncepcja jest wyłącznie materiałem pomocniczym, Wykonawca prac projektowych ma prawo swobodnie przyjąć określone rozwiązania techniczne w celu prawidłowego wykonania umowy.

45. W nawiązaniu do zapisów opracowania koncepcyjnego w którym to w obliczeniach nie wskazano sił od cumowania zwracamy się z uprzejmą prośbą o jednoznaczne potwierdzenie iż istniejące pachoły mają pozostać w niezmiennych miejscach na starym oczepie.

ODPOWIEDŹ: Koncepcja jest wyłącznie materiałem pomocniczym; zmieniła się funkcja nabrzeża i dostępność od nabrzeża do doku; pozostawiamy stare pachoły.

46. Zwracamy się z uprzejmą prośbą o załączenie do akt postępowania ekspertyzy potwierdzającej możliwość przyłożenie obciążenia rozłożonego 40kN/m² na nabrzeże Gdyńskie posadowione między innymi na palach drewnianych i przedniej drewnianej ścianie szczelnej. Takie obciążenie przyjęto w sporządzonej koncepcji.

ODPOWIEDŹ: Zamawiający nie dysponuje ekspertyzą potwierdzającą możliwość przyłożenia obciążenia rozłożonego 40kN/m² na nabrzeże Gdyńskie. Ewentualne wykonanie przedmiotowej ekspertyzy jest uzależnione od przyjętej do realizacji przez Wykonawcę prac projektowych, koncepcji przebudowy tego nabrzeża i jej wykonanie spoczywa na Wykonawcy prac projektowych.

47. Zwracamy się z uprzejmą prośbą o jednoznaczne potwierdzenie iż zakresem usługi nie jest objęta inwentaryzacja stanu istniejących pali drewnianych do których najprawdopodobniej nie ma dostępu.

ODPOWIEDŹ: Zamawiający nie oczekuje wykonania inwentaryzacji i tego nie wymaga, a jedynie wymaga przeprowadzenia weryfikacji istniejących dokumentów, ewentualnie ich uzupełnienia, w zakresie niezbędnym do prawidłowego zrealizowania przedmiotu umowy i późniejszej realizacji inwestycji. Wykonany w 2020r przegląd nurkowy zawiera wstępne informacje o prawdopodobnym stanie technicznym pali drewnianych rusztu.

48. Zwracamy się z uprzejmą prośbą o jednoznaczne potwierdzenie iż zakresem usługi nie jest projekt modernizujący istniejący układ palowy nabrzeża Gdyńskiego.

ODPOWIEDŹ: Odpowiedź jak dla pyt. nr 47 powyżej. W ocenie Zamawiającego nie będzie wymagana modernizacja istniejącego układu palowego nabrzeża Gdyńskiego ale ostateczny zakres prac z tym związanych będzie zależny od rozwiązania jakie przyjmie Projektant. Przedstawiony Projekt Koncepcyjny jest tylko materiałem pomocniczym.

49. Zwracamy się z uprzejmą prośbą o jednoznaczne określenie w jaki sposób należy traktować opracowanie koncepcyjne zawierające szereg niedociągnięć omijających kwestię przykładania podwojonego obciążenia na istniejące nabrzeże.

ODPOWIEDŹ: Opracowanie koncepcyjne należy traktować jedynie jako wskazówkę dla Projektanta dotyczącą oczekiwań ze strony Zamawiającego (np. systemu umożliwiającego podczyszczenie ścieków pochodzących z pokładu DOKu i odprowadzenie do wód powierzchniowych) Rozwiązania zawarte w koncepcji nie są wiążące dla projektanta, natomiast naświetlają lokalizację DOKu, pirsu etc. Koncepcja jest wyłącznie materiałem pomocniczym, Wykonawca prac projektowych ma prawo swobodnie przyjąć określone rozwiązania techniczne w celu prawidłowego wykonania umowy.

50. Analizując zapisy przeprowadzonej inwentaryzacji oraz kwerendy dokumentacji archiwalnej stwierdzić należy iż obecnie nabrzeże posiada DOR=20kN/m². Koncepcyjnie zakłada się dwukrotne zwiększenie obciążenia roboczego. W związku z powyższym zwracamy się z uprzejmą prośbą o jednoznaczne potwierdzenie, iż Zamawiający sporządził stosowną ekspertyzę potwierdzającą możliwość przeprowadzenia tej zmiany bez zmiany układu istniejącego układu palowego. Pragniemy nadmienić iż nabrzeże posadowione jest na palach drewnianych o niewiadomej kondycji, a nabrzeża płytowe o tak wysokim obciążeniu posadawiane są na palach żelbetonowych wykonywanych w rozmaitych technologiach.

ODPOWIEDŹ: W ocenie Zamawiającego projektowana przebudowa nabrzeża Gdyńskiego w celu uzyskania głębokości technicznej nabrzeża o parametrach umożliwiających posadowienie DOKu o wymaganej głębokości dokowej -17,0 m, umożliwi uzyskanie DOR =40 kN/m² dla nabrzeża Gdyńskiego, bez konieczności ponoszenia nadmiernych kosztów inwestycyjnych związanych z koniecznością zmiany istniejącego układu palowego. Jednakże to na Wykonawcy prac projektowych spoczywa obowiązek przeprowadzenia stosownych obliczeń potwierdzających

bądź wykluczających powyższą ocenę Zamawiającego. Nie jest intencją Zamawiającego uzyskanie $DOR=40\text{kN/m}^2$ dla nabrzeża Gdyńskiego przy jednoczesnym ponoszeniu nadmiernych, w ocenie Zamawiającego, kosztów inwestycji (patrz także odpowiedź do pkt. 19 powyżej)

51. Zwracamy się z uprzejmą prośbą o jednoznaczne potwierdzenie, iż mimo wykazanej w Inwentaryzacji Nabrzeża (Koncepcja), w której to wykazano przekroczenie nośności poszczególnych pali drewnianych od 10% oraz zbyt krótkie pograżenie drewnianej ścianki szczelnej Zamawiający w sposób świadomy planuje podwojenie obciążenia roboczego.

ODPOWIEDŹ: jak dla pytania nr 50 powyżej. Dodatkowo należy zauważyć, że w ocenie Zamawiającego przedstawiona w „Inwentaryzacji ...” informacja o przekroczeniu nośności pali oparta została o wyniki obliczeń ich obciążeń metodą Culmanna. Obecnie stosowana metodologia obliczeń jest bardziej precyzyjna i umożliwia w sposób bardziej dokładny oszacowanie obciążeń działających na pale. Analiza wytrzymałościowa istniejącej konstrukcji powinna być powiązana z przyjętym przez Wykonawcę prac projektowych rozwiązaniem koncepcji przebudowy nabrzeża, a wykonanie takiej analizy spoczywa na Wykonawcy prac projektowych.

52. Zwracamy się z uprzejmą prośbą o jednoznaczne potwierdzenie, iż zgodnie z zapisami wniosków końcowych inwentaryzacji (Koncepcja) w której we wnioskach końcowych stwierdzono konieczność sporządzenia ekspertyzy potwierdzającej możliwość przykładania obciążenia o wartości 20 kN/m^2 Zamawiający w sposób świadomy oczekuje podwojenia wartości obciążenie roboczego

ODPOWIEDŹ: jak dla pytania nr 19 oraz nr 50 powyżej.

53. Zwracamy się z uprzejmą prośbą o jednoznaczne potwierdzenie, iż Zamawiający jest w posiadaniu ekspertyzy potwierdzającej możliwość przykładania obciążenia rozłożonego 20kN/m^2 na istniejące nabrzeże. Uprzejmie prosimy o załączenie ekspertyzy do akt postępowania.

ODPOWIEDŹ: Zamawiający nie dysponuje ekspertyzą potwierdzającą możliwość przykładania obciążenia rozłożonego 20kN/m^2 . Ewentualne wykonanie przedmiotowej ekspertyzy jest uzależnione od przyjętej do realizacji przez Wykonawcę prac projektowych, koncepcji przebudowy tego nabrzeża i jej wykonanie spoczywa na Wykonawcy prac projektowych

54. Zwracamy się z uprzejmą prośbą o jednoznaczne określenie jakie obciążenie ma zostać przyjęte dla istniejącego nabrzeża Gdyńskiego w jego części eksploatacyjnej 20 czy 40 kN/m^2 ?

ODPOWIEDŹ: jak dla pytania nr 50 powyżej. Zaplecze nabrzeża Gdyńskie w miejscu placu odstawczego powinno mieć $DOR=40\text{ kN/m}^2$

55. Zwracamy się z uprzejmą prośbą o jednoznaczne potwierdzenie, iż wraz z wyjściem na wodę o około 2 metry przeniesione mają zostać wszystkie studzienki technologiczne z punktami przyłączeniowymi.

ODPOWIEDŹ: Tak mają być przeniesione. Są to między innymi hydranty, przyłącza gazów technicznych, sprężonego powietrza, pary wodnej, rozdzielnie energetyczne.

56. Zwracamy się z uprzejmą prośbą o jednoznaczne potwierdzenie, iż w zakresie przebudowy nawierzchni demontażowi oraz zastąpieniu nowymi elementami mają podlegać pokrywy kryjące odwodny kanał instalacyjny.

ODPOWIEDŹ: Tak mają podlegać demontażowi oraz zastąpieniu nowymi elementami.

57. Na wizualizacjach w koncepcji pokazuje się 2 wieże przyłączeniowe, natomiast w opisie na str. 56 pisze się o wieżach komunikacyjnych (w liczbie mnogiej) nabrzeże - dok, których nie ma z kolei na wizualizacji.

Prosimy o wyjaśnienie ile i jakie wieże mają być przewidziane?

ODPOWIEDŹ: Zamawiający przewiduje zainstalowanie jednej wieży instalacyjnej usytuowanej na końcu nowego pirsu. Wieża instalacyjna służy do elastycznego połączenia Doku z łądem podczas jego pracy czyli zanurzenia i wynurzenia. Dostarczane są za ich pomocą wszystkie media, to znaczy energię elektryczną 15 kV i 04 kV, woda techniczna (p.poż), pitna (ozonowana), sanitarna, gazy techniczne (tlen, acetylen), sprężone powietrze, para wodna.

58. Wg materiałów nie zauważyliśmy badań geologicznych przy dalbach dokowych. Odwierty te powinny być wykonane głębiej niż pozostałe. Czy Inwestor dostarczy badania ?

ODPOWIEDŹ: Zamawiający podpisał umowę z Podmiotem Zewnętrznym na wykonanie usługi do polegającej na opracowaniu Dokumentacji geologiczno-inżynierskiej wraz z Projektem robót geologicznych dla przedmiotowej inwestycji. Podmiot Zewnętrzny zobowiązany jest do wykonania przedmiotu umowy z przeprowadzeniem procedury i uzgodnień z właściwymi organami administracji, zgodnie z obowiązującymi przepisami prawa, w szczególności z ustawą z dnia 7 lipca 1994 r. Prawo budowlane (t.j. Dz. U. z 2020 r. poz. 1333 z póź. zm.) i ustawą z dnia 9 czerwca 2011 r. Prawo geologiczne i górnicze (t.j. Dz. U. z 2020 r. poz. 1064, 1339 z póź. zm.), mających na celu uzyskanie dokumentacji niezbędnej do projektu budowlanego dla inwestycji „Przebudowa nabrzeża Gdyńskiego wraz z posadowieniem doku nr 8 przy Wyspie Gryfia w Szczecinie”, w tym wykonania głębi dokowej. Pozostałe działania jak również weryfikacja dokumentacji dostarczonej przez Zamawiającego, są po stronie Wykonawcy prac projektowych. Zlecony przez Zamawiającego dla Podmiotu Zewnętrznego zakres prac w osobnej umowie na wykonanie usługi do polegającej na opracowaniu Dokumentacji geologiczno-inżynierskiej wraz z Projektem robót geologicznych dla przedmiotowej inwestycji, zakłada wykonanie dodatkowych badań, w miejscach tworzących łącznie z badaniami archiwalnymi siatkę zgodnie z obowiązującymi przepisami prawa.

59. Mając na uwadze uwarunkowania korporacyjne spółki oraz należyte oszacowanie ryzyka, związanego z naliczeniem kar przy szacowaniu ceny oferty, Oferent wnosi o:

- obniżenie wysokości kary umownej określonej w § 9 ust. 1 Umowy do wysokości 0,2% całkowitego wynagrodzenia brutto za każdy dzień zwłoki,
- obniżenie wysokości kary umownej określonej w § 9 ust. 4 Umowy do wysokości 0,1% całkowitego wynagrodzenia brutto za każdy dzień zwłoki,
- modyfikację postanowienia §9 ust. 7 Umowy poprzez ograniczenie odpowiedzialności Wykonawcy do wartości całkowitego wynagrodzenia brutto Wykonawcy z wyłączeniem odpowiedzialności Wykonawcy za szkody pośrednie i utracone korzyści.

ODPOWIEDŹ: Zamawiający nie wyraża zgody na modyfikację postanowień umowy w zakresie powyższym. Przedmiotowa inwestycja ma dla Zamawiającego priorytetowy charakter i oczekuje od Wykonawcy terminowej realizacji zakresu umowy

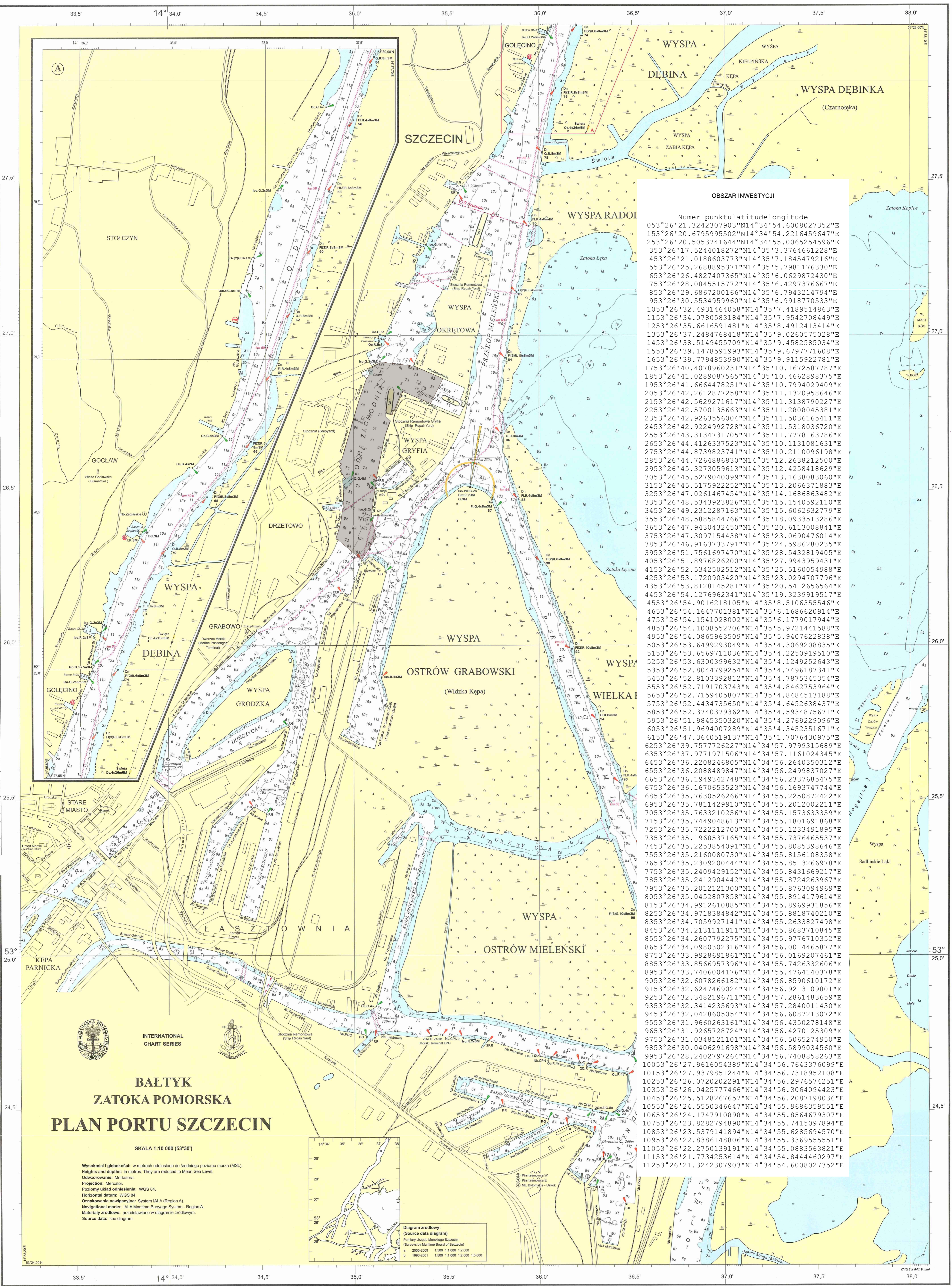
60. Oferent wnioskuje o wprowadzenie do par. 4 postanowienia uprawniającego Wykonawcę do wystąpienia o zmianę terminów realizacji Przedmiotu Umowy w przypadku zaistnienia niżej wymienionych okoliczności niezależnych od Wykonawcy takich jak:

- wystąpienie opóźnienia w dokonaniu określonych czynności lub ich zaniechanie przez właściwe organy administracji publicznej, które nie są następstwem okoliczności, za które ponosi odpowiedzialność Wykonawca;
- wystąpienie opóźnienia w wydawaniu decyzji, zezwoleń, uzgodnień itp., do wydania których są zobowiązane właściwe organy administracji publicznej na mocy przepisów prawa, jeżeli opóźnienie to przekroczy okres przewidziany w przepisach prawa, w którym w/w orzeczenia powinny zostać wydane oraz opóźnienie to nie jest następstwem okoliczności, za które ponosi odpowiedzialność Wykonawca;
- zmiana przepisów prawa, norm lub regulacji wewnętrznych Zamawiającego istotnych dla terminu realizacji Przedmiotu Umowy

ODPOWIEDŹ: Zamawiający wyraża zgodę na modyfikacje wzorca umowy poprzez dodanie do paragrafu 8 ustępu 4, o treści jak niżej:

„4. Wykonawca jest uprawniony do wystąpienia o zmianę terminów realizacji Umowy określonych w § 4 w przypadku zaistnienia niżej wymienionych okoliczności niezależnych od Wykonawcy takich jak:

- wystąpienie opóźnienia w dokonaniu określonych czynności lub ich zaniechanie przez właściwe organy administracji publicznej, które nie są następstwem okoliczności, za które ponosi odpowiedzialność Wykonawca;*
- wystąpienie opóźnienia w wydawaniu decyzji, zezwoleń, uzgodnień itp., do wydania których są zobowiązane właściwe organy administracji publicznej na mocy przepisów prawa, jeżeli opóźnienie to przekroczy okres przewidziany w przepisach prawa, w którym w/w orzeczenia powinny zostać wydane oraz opóźnienie to nie jest następstwem okoliczności, za które ponosi odpowiedzialność Wykonawca;*
- zmiana przepisów prawa, norm lub regulacji wewnętrznych Zamawiającego istotnych dla terminów realizacji Umowy określonych w § 4, o ile zmiany takie zostały opublikowane po dacie zawarcia Umowy”.*



OBSZAR INWESTYCJI

Numer punktu	latitudelongitude
053°26'21.3242307903"N	14°34'54.6008027352"E
153°26'20.6795995502"N	14°34'54.2216459647"E
253°26'20.5053741644"N	14°34'55.0065254596"E
353°26'17.5244018272"N	14°35'3.3764661228"E
453°26'21.0188603773"N	14°35'7.1845479216"E
553°26'25.2688895371"N	14°35'5.7981176330"E
653°26'26.4827407365"N	14°35'6.0629872430"E
753°26'28.0845515772"N	14°35'6.4297376667"E
853°26'29.6867200166"N	14°35'6.7943214794"E
953°26'30.5534959960"N	14°35'6.9918770533"E
1053°26'32.4931464058"N	14°35'7.4189514863"E
1153°26'34.0780583184"N	14°35'7.9542708449"E
1253°26'35.6616591481"N	14°35'8.4912413414"E
1353°26'37.2484768418"N	14°35'9.0260575028"E
1453°26'38.5149455709"N	14°35'9.4582585034"E
1553°26'39.1478591993"N	14°35'9.6797711608"E
1653°26'39.7794853990"N	14°35'9.9115922781"E
1753°26'40.4078960231"N	14°35'10.1672587787"E
1853°26'41.0289087565"N	14°35'10.4662898375"E
1953°26'41.6664478251"N	14°35'10.7994029409"E
2053°26'42.2612877258"N	14°35'11.1320958646"E
2153°26'42.5629271617"N	14°35'11.3138790227"E
2253°26'42.5700135663"N	14°35'11.2808045381"E
2353°26'42.9263556004"N	14°35'11.5036165411"E
2453°26'42.9224992728"N	14°35'11.5318036720"E
2553°26'43.3134731705"N	14°35'11.7778163786"E
2653°26'44.4126337523"N	14°35'10.1131081631"E
2753°26'44.8739823741"N	14°35'10.2110096198"E
2853°26'44.7264886830"N	14°35'12.2638212500"E
2953°26'45.3273059613"N	14°35'12.4258418629"E
3053°26'45.5279040099"N	14°35'13.1638083060"E
3153°26'45.5175922252"N	14°35'13.2066371883"E
3253°26'47.0261467454"N	14°35'14.168663482"E
3353°26'48.5343923826"N	14°35'15.1540592110"E
3453°26'49.2312287163"N	14°35'15.6062632779"E
3553°26'48.5885844766"N	14°35'18.0933513286"E
3653°26'47.9430432450"N	14°35'20.6113008841"E
3753°26'47.3097154388"N	14°35'23.0690476014"E
3853°26'46.9163733791"N	14°35'24.5986280235"E
3953°26'51.7561697470"N	14°35'28.5432819405"E
4053°26'51.8976826200"N	14°35'27.9943959431"E
4153°26'52.5342502512"N	14°35'25.5160054988"E
4253°26'53.1720903420"N	14°35'23.0294707796"E
4353°26'53.8128145281"N	14°35'20.5412656564"E
4453°26'54.1276962341"N	14°35'19.3239919517"E
4553°26'54.9016218105"N	14°35'18.5106355546"E
4653°26'54.1647701381"N	14°35'16.168620914"E
4753°26'54.1541028002"N	14°35'16.1779017944"E
4853°26'54.1008552706"N	14°35'15.9721441588"E
4953°26'54.0865963509"N	14°35'15.9407622838"E
5053°26'53.6499293049"N	14°35'14.3069288835"E
5153°26'53.6569711036"N	14°35'14.2250919510"E
5253°26'53.6300399632"N	14°35'14.1249252643"E
5353°26'52.8044799254"N	14°35'14.7496187341"E
5453°26'52.8103392812"N	14°35'14.7875345354"E
5553°26'52.7191703743"N	14°35'14.8462753964"E
5653°26'52.7159405807"N	14°35'14.8484513188"E
5753°26'52.4434735650"N	14°35'14.6452638437"E
5853°26'52.3740379362"N	14°35'14.5934875671"E
5953°26'51.9845350320"N	14°35'14.2769229096"E
6053°26'51.9694007289"N	14°35'14.3452351671"E
6153°26'47.3640519137"N	14°35'11.7076430975"E
6253°26'39.7577726227"N	14°34'57.9799315689"E
6353°26'37.9771971506"N	14°34'57.1161024345"E
6453°26'36.2208246805"N	14°34'56.2640350312"E
6553°26'36.2088489847"N	14°34'56.2499837027"E
6653°26'36.1949342748"N	14°34'56.2337685475"E
6753°26'36.1670653523"N	14°34'56.1693747744"E
6853°26'35.7630526266"N	14°34'55.2250872422"E
6953°26'35.7811429910"N	14°34'55.2012002211"E
7053°26'35.7633210256"N	14°34'55.1573633359"E
7153°26'35.7449048613"N	14°34'55.1801691868"E
7253°26'35.722212700"N	14°34'55.1233491895"E
7353°26'35.1968537165"N	14°34'55.7376465537"E
7453°26'35.2253854091"N	14°34'55.8085398646"E
7553°26'35.2160080730"N	14°34'55.8156108358"E
7653°26'35.2309200444"N	14°34'55.8513266978"E
7753°26'35.2409429152"N	14°34'55.8431669217"E
7853°26'35.2412904442"N	14°34'55.8724263967"E
7953°26'35.2012121300"N	14°34'55.8763094969"E
8053°26'35.0452807858"N	14°34'55.8914179614"E
8153°26'34.9912610885"N	14°34'55.8969931856"E
8253°26'34.9718384842"N	14°34'55.8818740210"E
8353°26'34.7059927141"N	14°34'55.2633827498"E
8453°26'34.2131111911"N	14°34'55.8683710845"E
8553°26'34.2607792275"N	14°34'55.9776710352"E
8653°26'34.0980302316"N	14°34'56.0014465877"E
8753°26'33.9928691861"N	14°34'56.0169207461"E
8853°26'33.8566957396"N	14°34'55.7426332606"E
8953°26'33.7406004176"N	14°34'55.4764140378"E
9053°26'32.6078266182"N	14°34'56.8590610172"E
9153°26'32.6247469024"N	14°34'56.9213109801"E
9253°26'32.3482196711"N	14°34'57.2861483659"E
9353°26'32.3414235693"N	14°34'57.2840011430"E
9453°26'32.0428605054"N	14°34'56.6087213072"E
9553°26'31.9660263161"N	14°34'56.4350278148"E
9653°26'31.9265728724"N	14°34'56.4270125309"E
9753°26'31.0348121101"N	14°34'56.5065274950"E
9853°26'30.0406291698"N	14°34'56.5899034560"E
9953°26'28.2402797264"N	14°34'56.7408858263"E
10053°26'27.9616054389"N	14°34'56.7643376099"E
10153°26'27.9379851244"N	14°34'56.7318952108"E
10253°26'26.0720202291"N	14°34'56.2976574251"E
10353°26'26.0425777466"N	14°34'56.3064094423"E
10453°26'25.5128267657"N	14°34'56.2087198036"E
10553°26'24.5550346647"N	14°34'55.9686359551"E
10653°26'24.1747910898"N	14°34'55.8564679307"E
10753°26'23.8282794890"N	14°34'55.7415097894"E
10853°26'23.5379141894"N	14°34'55.6285694570"E
10953°26'22.8386148806"N	14°34'55.3369555551"E
11053°26'22.2750139191"N	14°34'55.0883563821"E
11153°26'21.7734253614"N	14°34'54.8444460297"E
11253°26'21.3242307903"N	14°34'54.6008027352"E

**BALTYK
ZATOKA POMORSKA
PLAN PORTU SZCZECIN**

SKALA 1:10 000 (53°30')

Wysokości i głębokości: w metrach odniesione do średniego poziomu morza (MSL).
Heights and depths: in metres. They are reduced to Mean Sea Level.
Odwzorowanie: Merkator.
Projection: Mercator.
Poziomy układ odniesienia: WGS 84.
Horizontal datum: WGS 84.
Oznakowanie nawigacyjne: System IALA (Region A).
Navigational marks: IALA Maritime Buoyage System - Region A.
Materiały źródłowe: przedstawiono w diagramie źródłowym.
Source data: see diagram.

Diagram źródłowy:
(Source data diagram)
Pomorski Urząd Morski Szczecin
(Pomeranian Maritime Board of Szczecin)
© 2005-2009 1:500 1:1 000 1:2 000
© 1996-2001 1:500 1:1 000 1:2 000 1:5 000